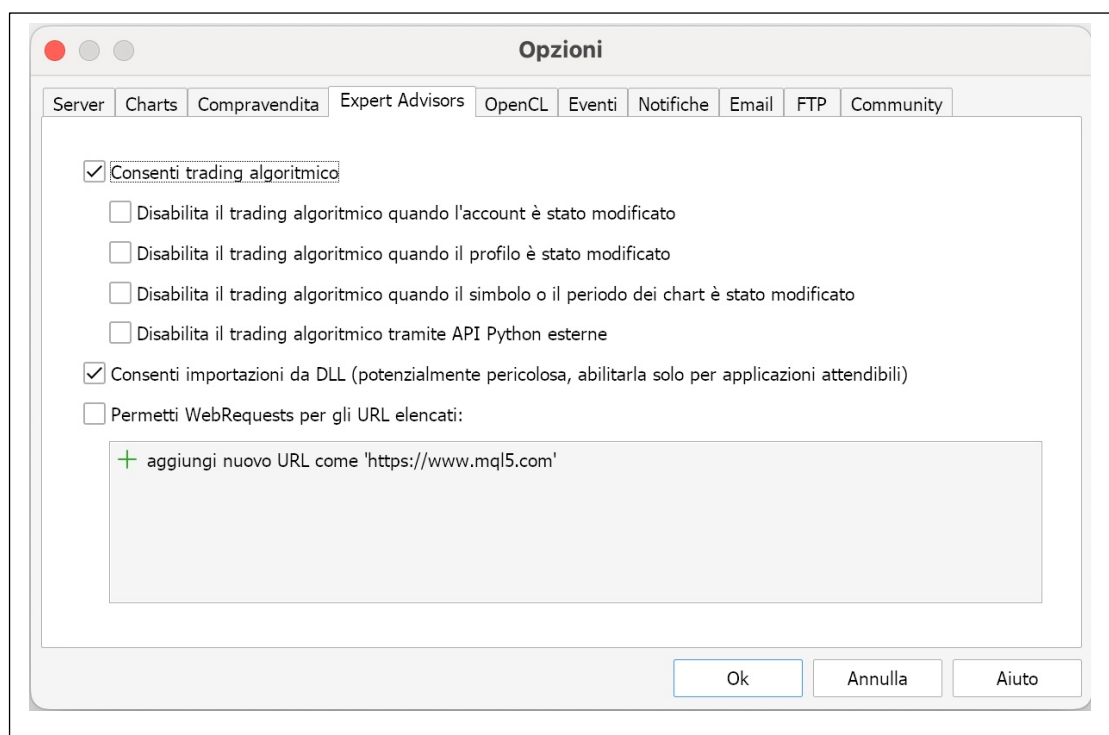


ISTRUZIONI PER L'INSTALLAZIONE

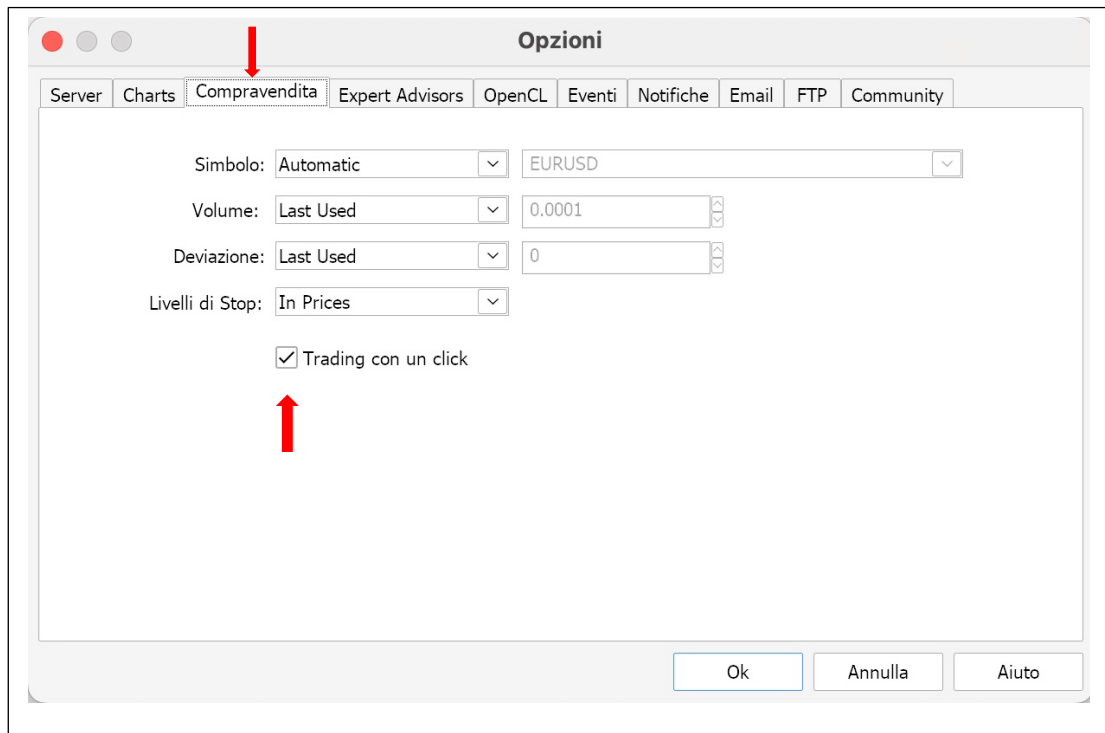
Qui troverete il link alla playlist youtube di tutti i tutorial per agevolarvi:

<https://www.youtube.com/playlist?list=PL6l0Ax7sFxbtpOQrLqI2iFy6Kg8ptEYuv>

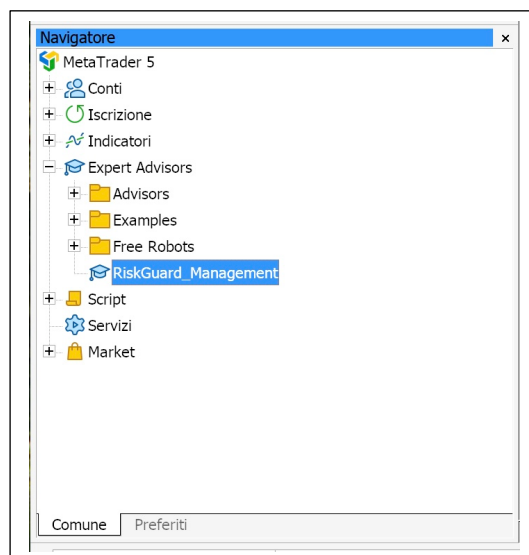
1. **UTENTI WINDOWS.** Prendere il file situato all'interno della cartella "2.0 Software" e aprire la MetaTrader, cliccare sul menù **File**, selezionare **Apri Cartella Dati**, selezionare la cartella **MLQ4** o **MLQ5**, selezionare la cartella **Expert** e incollare al suo interno il file.
1. **UTENTI macOS.** Prendere il file situato all'interno della cartella "2.0 Software", aprite il finder, nel menù in alto a sinistra del vostro schermo cliccate **Vai** ora premete e tenete premuto sulla tastiera il tasto option e vi comparirà una voce in più sul menù con scritto **Libreria** ci cliccate, ora rilasciate il tasto option selezionate la cartella **Application Support** cercate la cartella corrispondente alla vostra MetaTrader nel mio caso **net.metaquotes.wine.metatrader5** non è detto che si chiami esattamente così per tutti gli utenti mac, quindi vedete la cartella che ha una corrispondenza alla vostra MetaTrader ci cliccate, selezionare la cartella **drive_c**, ora per chi ha MT4 selezionare la cartella **Program Files (x86)** gli utenti MT5 selezionate la cartella **Program Files**, ora selezionare **MetaTrader 4** o **MetaTrader 5**, selezionare la cartella **MLQ4** o **MLQ5**, selezionare la cartella **Expert** e al suo interno incollare il file.
2. Ora andiamo a impostare correttamente i setting della nostra MetaTrader per usufruire di tutte le funzioni di riskguard. Selezionate **Strumenti**, poi selezionate **Opzioni** e nella scheda **Expert Advisor** mettete esattamente i flag come da foto:



3. Attivare il flag su **Trading con un click** questo è necessario attivarlo per ogni conto di trading interno alla MetaTrader



4. Ora sul vostro Navigatore fate doppio clic sull'expert, se ancora non vedete l'expert fate come spiegato nel video, sopra la scritta **Expert Advisor** tasto destro del mouse e cliccate **Aggiorna**



5. Ora facendo doppio clic sul vostro expert vi apparirà la schermata dei setting. Sulla prima voce dove ce scritto License andate a scrivere il numero di ordine di acquisto seguito da _ e la vostra email con qui avete acquistato RiskGuard e cosi facendo si attiverà la vostra licenza. Esempio ordine n° 12345 : **12345_mario.rossi@gmail.com**

Comune

Dati in Ingresso

Variable

Valore

License	
Trader level	Trader Advanced
=====CONFIGURATION 1=====	=====CONFIGURATION 1=====
1/2 Lots per trade (Buttons Buy e Sell)	1.0
1/2 R:R (Buttons Buy e Sell)	5.0
01 Max. trade number (Buttons Buy e Sell)	40
01 Trade pause timer (Buttons Buy e Sell)	0
1/2 Points minimum margin stopLoss (Buttons Buy e Sell)	0.0
1/2 Risk per trade (Buttons Buy e Sell)	1.0
Type risk per trade (Buttons Buy e Sell)	Percentage
=====CONFIGURATION 2=====	=====CONFIGURATION 2=====
01 Average spread in points	0
Automatic Spread	false
1/2 Commission per lot	0.0
1/2 Risk per trade	0.25
Type risk per trade	Percentage
01 Points BE in profit	1
1/2 Value R:R auto BE	0.0
1/2 R:R (MODE 2)	0.0
01 % TP 1	50
01 % TP 2	20
01 % TP 3	10
1/2 Value R:R auto TP 1	0.0
1/2 Value R:R auto TP 2	0.0
1/2 Value R:R auto TP 3	0.0
01 Strategy from 1 to 20	1
01 Note from 1 to 20	1
ab Close trade at this server time : (0=deactivated) (hh:mm)	0
ab Close Pending at this server time : (0=deactivated) (hh:mm)	0
Opened from your smartphone lot 0.01	false
1/2 Stop the budget balance day %	99.0
1/2 Stop the drawdown balance day %	99.0
=====MONEY MANAGEMENT QUANTUM=====	=====MONEY MANAGEMENT QUANTUM=====
Activate Quantum function	false
1/2 Maximum drawdown %	10.0
1/2 Maximum risk single trade %	1.0
1/2 Consider a BE profit +- %	0.03
=====GRAPHICS SETTINGS=====	=====GRAPHICS SETTINGS=====
Position of the panel	Right
1/2 Panel dimensions	1.0
1/2 Font size	1.4
1/2 Position calculation lines from price in %	0.05
01 Line thickness	2
View labels	true
Stop Loss Pending Band Color	PowderBlue
Stop Loss Band Color	250,220,220
Take Profit Band Color	215,235,215
View on field 1	Server Time
View on field 2	Spread
View on field 3	P/L % trade open
View on field 4	P/L % daily at closure
View on field 5	Daily initial balance
View on field 6	Daily max balance
1/2 Parameter to multiply the points display	1.0
01 Slippage: Tolerance in points per trade	3
CSV Start date	2010.01.01 00:00:00
CSV End date	2050.01.01 00:00:00
01 Password debug	0

Carica

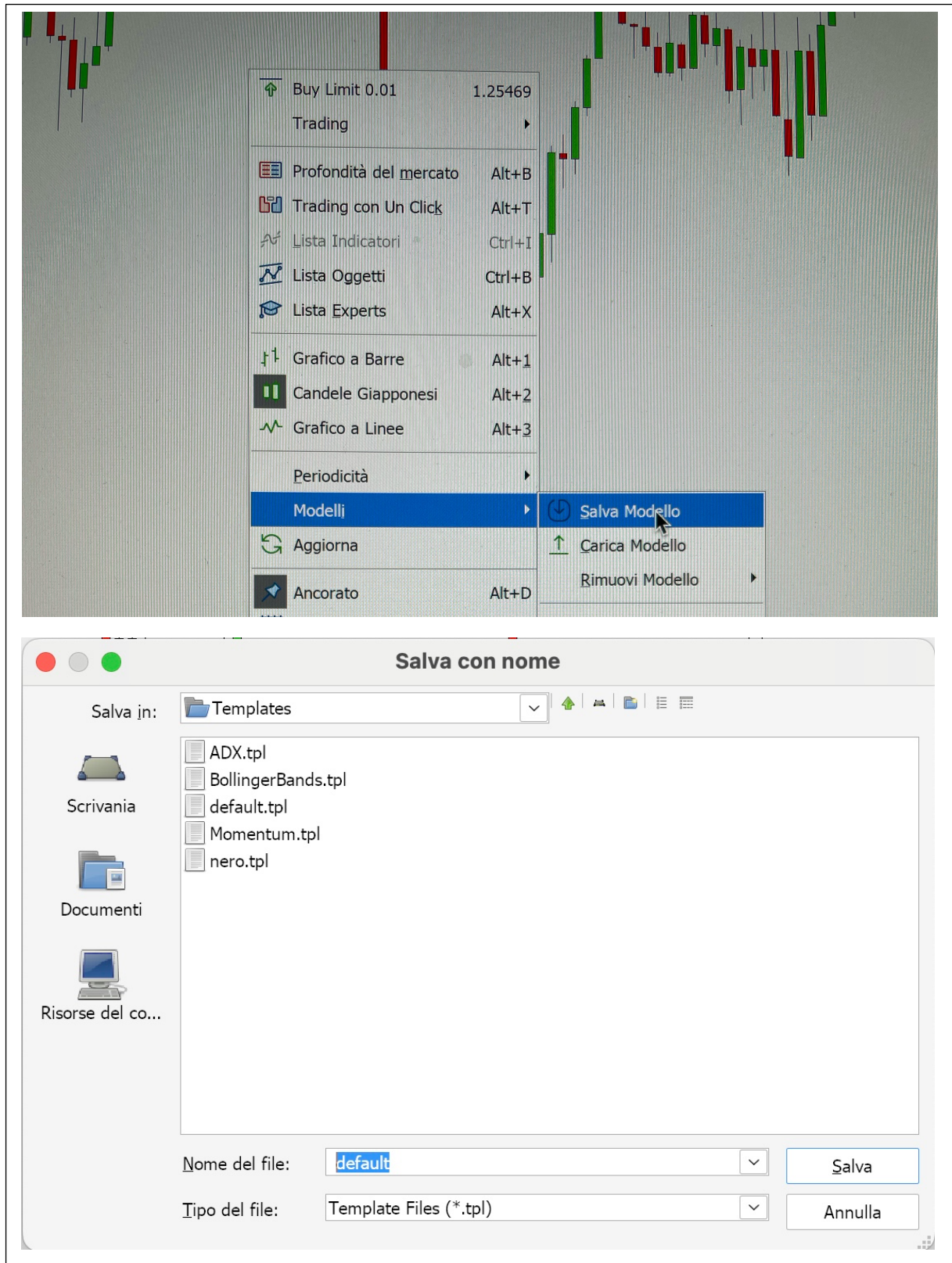
Salva

Ok

Annulla

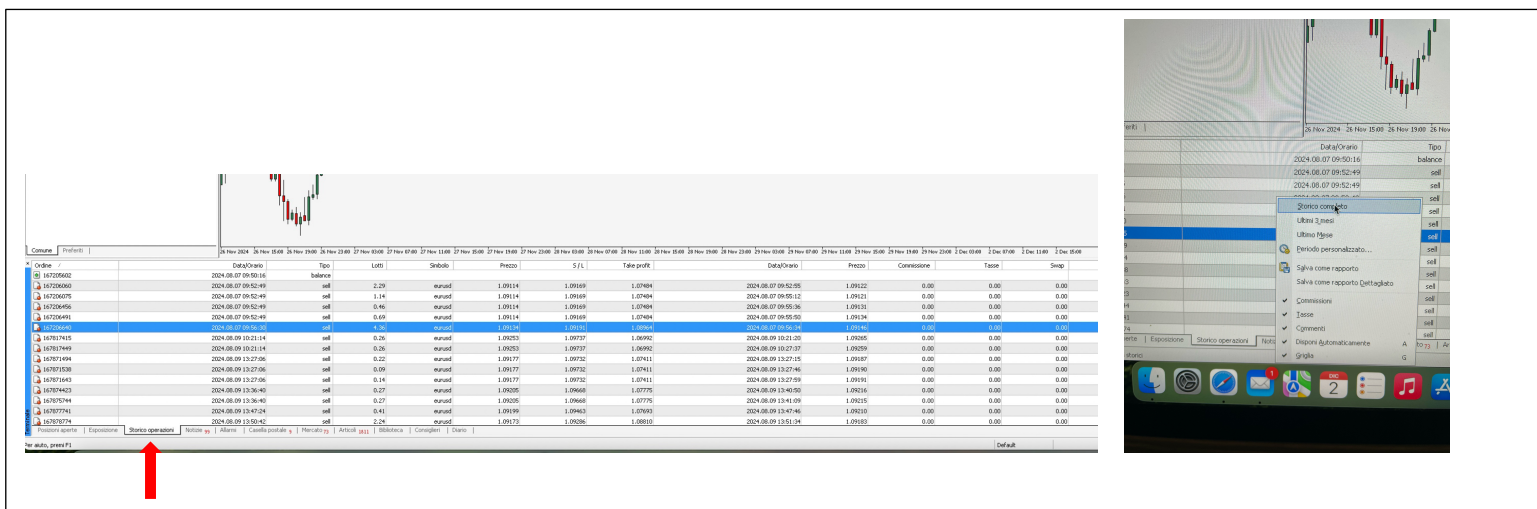
Resetta

6. Una volta settato a dovere il vostro RiskGuard e cliccato su ok , una delle cose più importanti è salvare il modello facendo tasto destro sul grafico poi andare su **Modelli** selezionare **Salva Modello** e salvarlo con il nome **default**. Questo passaggio è molto importante e va ripetuto quando cambiate dei parametri sui setting di RiskGuard perché ogni volta che aprirete un nuovo strumento vi metterà già RiskGuard sul grafico con le impostazioni salvate.



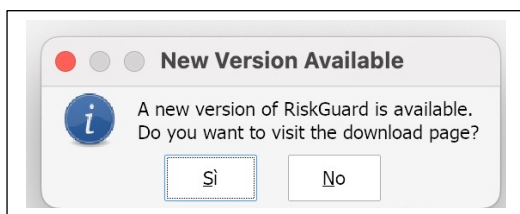
7. Le istruzioni di ogni singolo parametro dei setting le trovate al seguente link sempre aggiornate: <https://www.riskguardmanagement.com/istruzioni>

Attenzione solo su MT4 per il corretto utilizzo di tutte le funzioni lo **Storico operazioni** deve sempre rimanere visibile in **storico completo**.



ISTRUZIONI PER L'AGGIORNAMENTO

Quando viene rilasciata una nuova versione di RiskGuard Management, comparirà automaticamente un avviso a schermo



1. Chiudete tutte le finestre dei grafici su cui è attivo RiskGuard. In questo modo eviterete di lasciare la vecchia versione attiva su uno strumento.
2. Accedete alla sezione **Download** sul nostro sito ufficiale e scaricate la versione più recente dell'Expert Advisor.
3. Sostituite il file della vecchia versione con quello appena scaricato nella cartella **Experts** di MetaTrader.
4. Dopo aver sostituito il file, ricaricate il modello default sul grafico per attivare correttamente la nuova versione.

5. Potete controllare la versione attiva direttamente nelle impostazioni dell'Expert (nel campo *Version* visibile nei settaggi).

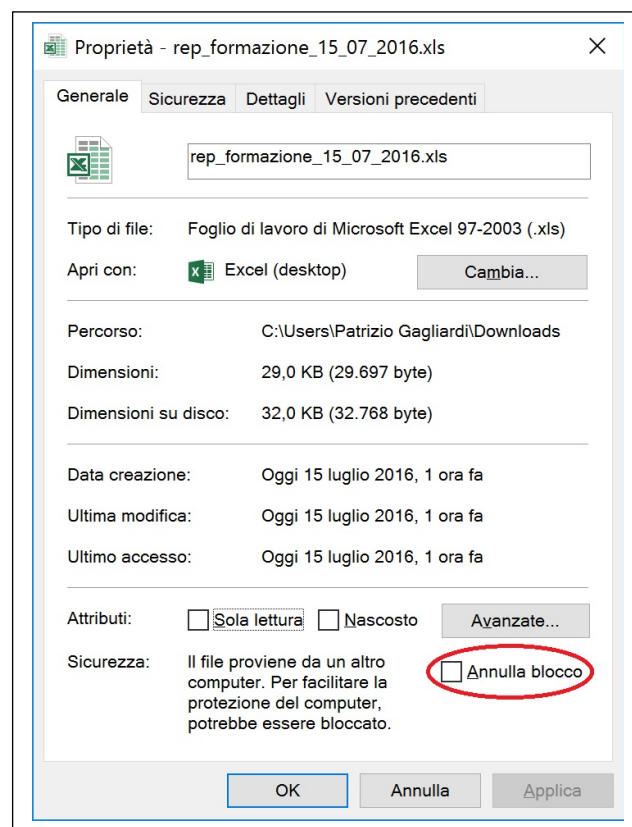
Video dimostrativo lo troverete sempre sulla playlist dei tutorial

ISTRUZIONI PER COLLEGARE IL JOURNAL

1. Il journal che potete scaricare dal sito sui download o comunque al seguente link:
<https://www.riskguardmanagement.com/download>
2. Ricordo che il journal va usato esclusivamente con excel 365 che potete acquistare a 12 € al seguente link: <https://softwaresupply.net/product/office-365-home-5-devices/>
Per gli utenti MacOS è altamente consigliabile usare la versione di excel 16.90 priva di bug. Troverete il link per scaricarlo nella sezione “installazione del journal” nelle istruzioni.

<https://www.riskguardmanagement.com/istruzioni>

3. Gli utenti windows dopo aver scaricato il journal prima di aprirlo devono fare tasto destro del mouse sul file, cliccare su **proprietà** e mettere il flag su **Annulla Blocco** come da immagine. Per gli utenti macOS non serve. Per entrambi gli utenti vanno però attivate le macro.



4. Una volta aperto il journal su **Setting-Backtest** a lato del **Path Trade 1** dovete incollare il percorso alla cartella **File** che è uguale alla procedura del punto 1 per l'installazione di RiskGuard. Poi avete a lato del **Path Screenshot (onedrive)** solo per gli utenti MacOS va messo il percorso alla cartella contenenti gli screenshot. Ad ogni operazione riskguard crea uno

screen e crea una cartella sotto file denominata Screen_Riskguard. Questa cartella va copiata ed incollata su onedrive e quindi dichiarato quel percorso. Gli utenti windows possono lasciare selezionato “ALL PATHS (only windows)”



RISK GUARD

Dashboard
Calendar
Trade Details
Balance Details
Setting-Backtest

Total Data 4099
Total Note 3
Total Link 2133

SETTING

Restoration
Restoration Link
Remove Suffix
Failed
Import data from RiskGuard_Managementold.xlsm
Export data for Quantum Simulator
Privacy NO
Path Screenshot (onedrive) **ALL PATHS (only windows)**
Path Trade 1
Path Trade 2
Path Trade 3
Path Trade 4
Path Trade 5
Path Trade 6
Path Trade 7
Path Trade 8
Path Trade 9
Path Trade 10
% profit/loss BE 0,03%

www.risk

Sync

Video dimostrativo lo troverete sempre sulla playlist dei tutorial